

Juego 6

Las ideas detrás de la Defensa Alekhine

El peón saliente

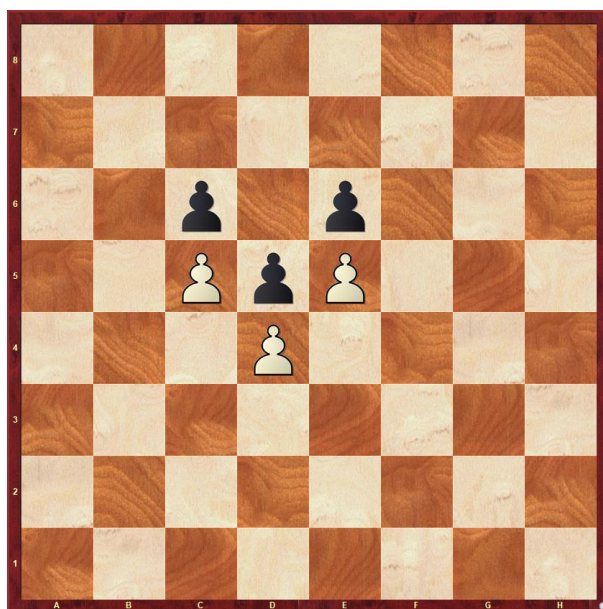
Un sacrificio de Caballo para aprovechar la debilidad de la diagonal

El problema de una retirada segura para el Caballo

El Rey expuesto al ataque combinado de la Dama y la Torre

Mantener el equilibrio mediante intercambios

El saliente del peón



Otra formación de peones que requiere un tipo de juego especial es el saliente de peones. Esta formación es en realidad una cadena de peones entrelazados en la que un bando (las blancas en el diagrama) tiene dos puntas de lanza (peón c5, peón e5) y una base (peón d4) y el otro (negro en el diagrama) dos bases (peón c6, peón e6) y una punta de lanza (peón d5).

El bando cuyo saliente tiene dos puntas de lanza intentará avanzar los peones adyacentes a sus puntas de lanza (en el diagrama las blancas intentarán avanzar su peón b y su peón

f) para atacar las bases del saliente de su oponente. El bando cuyo saliente tiene dos bases intentará atacar las puntas de lanza del saliente de su oponente (en el diagrama las negras intentarán atacar con su peón b y su peón f) ya que la base del saliente de las blancas no puede ser atacada.

A veces, el bando con el saliente que tiene dos puntas de lanza tiene peones doblados en una fila adyacente a la punta de lanza contraria; en esta situación, también, el saliente puede ser atacado. Por ejemplo, si las blancas en el diagrama tuvieran un segundo Peón menos avanzado en su fila c o e, podría avanzarlo de forma que atacara la punta de lanza del saliente negro en d5.

En otros casos, en los que ni la base ni la punta de lanza del saliente pueden ser atacadas por los peones, el jugador puede a veces intentar romper el saliente de peones de su oponente por medios tácticos, es decir, mediante el sacrificio oportuno y adecuadamente compensado de una pieza.



Defensa Alekhine

Match por el Campeonato del Mundo,
juego 19
Reikiavik, Islandia - 1972

Blancas: **Boris Spassky**

Negras: **Robert Fischer**

1.e4 ♠f6

Al igual que en las defensas francesa y Caro-Kann, las negras no ocupan su casilla e5 con un peón en la Defensa Alekhine, sino que dejan a las blancas la opción de decidir qué hacer con el centro, es decir, si continuar o no con 2.e5. En la Defensa Alekhine el caballo rey negro ataca directamente el peón e blanco, pero con 2.e5 las blancas pueden alejar al caballo negro y construir un centro fuerte.

Alekhine jugó por primera vez esta defensa en una época en la que la ocupación del centro con peones se consideraba lo más importante, y el hecho de que con 2.e5 las blancas pudieran alejar al caballo negro hizo que otros maestros de la época se tomaran esta defensa muy a la ligera y no la consideraran seriamente. Más tarde estos maestros empezaron a darse cuenta de que el resultante centro de peones blanco resultante a menudo puede llegar a ser vulnerable y puede constituir un bienvenido objetivo de ataque para las negras. Este es también el caso en algunas otras aperturas modernas, especialmente en algunas variantes de la Defensa Grünfeld y de la India de Rey, que comienzan con una apertura peón d.

2.e5 ...

La continuación habitual, que llevará

al tipo de centro descrito anteriormente. Si las blancas juegan 2.♠c3 en su lugar, las negras tienen la opción de volver a las líneas clásicas jugando 2. ... e5 (la Apertura Viena) o puede jugar 2...d5.

2... ♠d5

3.d4 ...

Las blancas ocupan el centro y abren líneas para el desarrollo de las piezas.

3. ... d6

Las negras desarrollan un ataque inmediato contra el centro de las blancas, y en esta defensa cuanto antes lo hagan mejor. Sus planes posteriores dependerán de la reacción de las blancas a la del texto.

Si las negras no lo hicieran y jugaran, por ejemplo, 3...♠c6, las negras tendrían dificultades después de 4.c4 ♠b6? 5.d5 ♠xe5 6.c5 ♠bc4 7.♔d4 b5 8.cxb6 ♔a6 9.b3 y gana uno de los Caballos. Si 3...e6 4.c4 ♠b6 5.f4 d6 6.♠c3, las negras han cerrado su alfil dama, que suele ser muy efectivo en f5 . Así, las blancas han podido construir un centro más amplio y fuerte con f4 que pronto será seguido por ♠f3, contra el que las negras difícilmente podrán jugar con éxito. Compare este comentario con el segundo párrafo de la siguiente jugada de las blancas.

4.♠f3 ...

Las blancas refuerzan su centro para apoyar el peón e atacado de modo que si la partida continuara 5...dxe5 6.♠xe5, el Caballo blanco tendría un excelente puesto de avanzada en e5 . El Caballo no puede ser rechazado por 5... f6 debido a 6.♔h5+; las negras no pueden responder 5...♠d7 debido a 6.♠xf7 ♔xf7 7.♔h5+ ♔e6 8.c4, y las negras no tienen nada mejor que devolver la pieza, ya que después de 8. ... ♠5f6 9.d5+

♔d6 10.♙f4+ ♔c5 11.b4+ ♔xb4 12.♚f3, etc.

La partida también podría continuar 4.c4 ♖b6 5.f4 dxe5 6.fxe5 ♘c6 7.♙e3 (no 7.♘f3 debido a 7. ... ♙g4) 7...♙f5 8.♘c3 e6. Esta variante tiene ventajas y desventajas que se compensan entre sí. De nuevo, compárese con el último párrafo del comentario sobre la jugada anterior de las negras.



4... ♙g4

La respuesta normal. Las negras se preparan para jugar ...dxe5 después de lo cual las blancas tendrán que retomar con su Peón, que entonces puede ser débil. Esta jugada constituye una segunda unidad de presión contra el peón d de las blancas.

En la partida 13 del mismo match, Fischer jugó 4...g6. Pero después de 5.♙c4 ♖b6 6.♙b3 ♙g7. Las blancas pueden lanzar una prometedora iniciativa con 7.♘g5, y si 7...O-O 8.e6. En esa partida Spassky contestó 7.♘bd2 y no sacó ninguna ventaja especial de la apertura.

5.♙e2 ...

Para poder responder a 5...dxe5 por

6.♘xe5.

5. ... e6

Todo según la línea teórica.

Las negras podrían haber intentado ensuciar a su rival con un peón vulnerable en e5 mediante 5...♙xf3 6.♙xf3 dxe5. Sin embargo, en esta posición las blancas pueden continuar con 7.c4, ganando calidad (7. ... ♖b6 8.♙xb7). En general, es dudoso que el cambio de un alfil por un caballo de las negras le dé resultados concretos. Pierde el cambio menor y lleva el alfil blanco a una casilla mejor.

6.O-O ♙e7

A veces las negras desarrollan su caballo dama en esta jugada o poco después.

Con 6...♘c6, las negras amenazan 7...♙xf3, ganando un peón. Debido a que este movimiento de caballo se pospone, las blancas no están obligadas a cambiar peones en d6 en este momento; el hecho de que esto suponga alguna diferencia en la continuación queda claro tras la primera jugada de las negras y se explica allí.

Con 6...♘c6 las negras pueden obligar a su oponente a simplificar más rápidamente en el centro, pero esto no le beneficia; por ejemplo, 7.c4 ♖b6 8.exd6 cxd6 9.♘c3 ♙e7 10.d5! exd5 11.♘xd5, lo que conducirá a un mejor juego para las blancas. Sería arriesgado para las negras jugar para ganar un peón por 11. ... ♙xf3 12.♙xf3 ♘xc4, pues las blancas recuperan el Peón sacrificado con una mejor posición mediante 13.♙e1 O-O 14.♘xe7+ ♘xe7 15.♙xb7 ♙b8 16.♙f3 y las negras tienen un Peón débil, mientras que las blancas tienen la pareja de Alfiles. En este punto las negras no pueden continuar 16. ... ♘xb2?, pues pierde una pieza des-

pués de 17. ♖e2, atacando ambos Caballos.

7.h3 ...

Normalmente esta jugada se juega en una fase posterior de la partida, pero parece ser bastante jugable aquí también, ya que 7... ♖xf3 8. ♖xf3 ♘c6 (de nuevo no 8... dxe5 debido a 9.c4 ♘b6 10. ♖xb7, etc.) conduce a una excelente posición para las blancas después de 9.c4 ♘b6 10. exd6 cxd6 11.b3. Esta jugada se hace ahora porque en tales posiciones si las negras no cambian, en general las blancas tendrán más tarde la posibilidad de eliminar la clavada con g4.

7. ... ♖h5

8.c4 ...

Esta jugada tiene que hacerse tarde o temprano para ampliar el centro y hacerlo más útil. Pero ahora el peón c de las blancas puede ser más vulnerable.

8. ... ♘b6

9. ♘c3 ...

Las blancas mantienen la tensión en el centro, pero al hacerlo permiten a las negras ganar un peón.

En este punto la mayoría de las partidas continúan 9. exd6 cxd6 10. ♘c3, pues es más fácil para las blancas no enfrentarse a la continua posibilidad de 9... dxe5 10. dxe5 ♖xd1 o 10. ♘xe5 ♖xe2 11. ♖xe2 ♖xd4.

9... O-O

La alternativa plausible 9... ♖xf3 10. ♖xf3 ♘xc4 falla tanto contra 11. ♖a4+ como contra 11. ♖xb7. Además, hay que tener en cuenta que 9... dxe5 10. ♘xe5 ♖xe2 11. ♖xe2 ♖xd4 es muy arriesgada debido a 12. ♖d1 ♖c5 13.b4 ♖xb4 14. ♘b5 ♘a6 (si 14... ♖d8 entonces 15. ♖xd8+, etc.) 15. ♖a3 ♖a5 16. ♖xe7 ♖xe7 17. ♖g4 con todo tipo de amenazas. Las blancas tienen una amplia

compensación por el material sacrificado.

10. ♖e3 ...



Una jugada de desarrollo que centraliza y al mismo tiempo evita la mencionada combinación 9 ... dxe5 porque ahora el peón d de las blancas está protegido.

10. ... d5

Si en lugar de ello 10... ♘c6, entonces después de 11. exd6 cxd6 12.d5, se producirían posiciones similares a las comentadas en la 6ª jugada de las negras. Algunas posibilidades:

1) 12. ... exd5 13. ♘xd5 ♖xf3 (jugando para ganar un peón, pero esto no es correcto) 14. ♖xb6! ♖xe2? (después de 14... axb6 15. ♖xf3 las blancas también están mejor) 15. ♖xd8 ♖xd1 16. ♖xe7!, y las blancas ganan calidad: 16. ... ♖e2 17. ♖fe1 o 16... ♖fe8 17. ♖axd1 ♘xe7 18. ♘c7.

2) 12... ♖xf3 13. ♖xf3

2a) 13. ... exd5 14. ♖xd5 ♘xd5 15. ♘xd5 con cierta ventaja para las blancas;

2b) 3... ♘e5 14. dxe6 fxe6 15. ♖g4! (mucho mejor que 15. ♖xb7, tras lo cual 15. ♖b8 recupera el peón con una posición sa-

tisfactoria). En la posición final, las blancas están un poco mejor.

Nuestra conclusión es que con 10...♘c6 las negras no podrían haber obtenido la igualdad completa. Lo mismo ocurre después de 10...♘8d7 11.cxd6 cxd6 12.b3, con una clara preponderancia en el espacio para las blancas. La continuación de Fischer, también posible, conduce a grandes complicaciones.

Sin embargo, el texto no está exento de riesgos, como demuestra lo que sigue.

11.c5 ...

Para ganar terreno y poner al caballo negro en una mala posición. Si las blancas hubieran preparado este avance jugando primero 11.g4 ♕g6 12.c5 ♘c4 13.♙xc4 dxc4, el peón c avanzado y separado habría obtenido ayuda de su alfil dama.

A considerar era 11.b3, pero aparentemente las blancas opinaban que las negras no podían permitirse ... ♘c4.

Después de 11.c5 un inmediato 11...♘c4 perdería un peón después de 12.♙xc4 dxc4 13.♖e2. Por lo tanto, las negras juegan

11... ♙xf3

Para que sea posible hacer 12...♘c4. Si ahora 12.cxb6 ♙xe2 13.bxc7 ♖xc7 14.♖xe2, las posibilidades son iguales.

Siempre es necesario calcular por adelantado todas las jugadas posibles, especialmente cuando hay una serie de jugadas de toma y retoma y muchas piezas *en prise*. Hay que continuar el análisis hasta el punto en que no se puedan intercambiar más piezas.

12.♙xf3 ♘c4

Es mejor jugar el caballo aquí, donde tiene más espacio, que retirarlo a c8, lo que

dificultaría la posición negra.

13.b3 ...

Las blancas no desean dejar al caballo negro en esta posición de mando, y no le importa si las negras responden 13...♘xe3, ya que después de 14.fxe3 obtiene la columna f abierta.

Después de 13.♙c1 las negras consiguen un buen juego con 13. ... b6, pues si 14.b4 a5, y las blancas no tienen tiempo de aprovechar la posición vulnerable del caballo negro. A tener en cuenta es 13.b4 b6 14.♖c1 con la bonita amenaza 15.♘xd5 exd5 16.♖xc4, que las negras evitan con 14. ... c6 y mantiene la igualdad.

13... ♘xe3

14.fxe3 ...

Un saliente de peones (peón c5- peón d4- peón e5) ha surgido en el tablero, y las negras tienen que considerar cómo lidiar con él. Tiene dos puntas de lanza, una en c5 y otra en e5. Estas puntas de lanza dan a las blancas una considerable preponderancia en el espacio, por lo que las negras deben atacar una de ellas inmediatamente. La cuestión es: ¿Debe atacar c5 o e5?

14. ... b6

La desventaja de esta jugada para las negras es que la diagonal a8/h1 queda parcialmente abierta, pero la continuación de la partida demostrará que, a pesar de los inconvenientes que esto le causará, puede mantenerse en prácticamente todas las variantes.

Sería más seguro atacar la punta de lanza e5, quizás preparando primero el ataque con 14...♘c6. Por ejemplo:

1) 14...f6

1a) 15.e4 dxe4 16.♙xe4 ♘c6 17.♙xc6

(prácticamente forzado porque las blancas no pueden proteger d4-si 17.♘c2? ♘xd4!, etc.) 17...bxc6 18.♔g4 f5, y a pesar de los peones doblados de las negras, sus posibilidades son ciertamente tan buenas como las de las blancas, pues el peón d de estas últimas es débil y su caballo no tiene una buena forma de activarse;

1b) 15.♙g4 ♔d7 (después de 15...f5 16.♙e2 las blancas tienen un juego más libre) 16.exf6 ♙xf6 17.b4, con ligera superioridad para las blancas.

2) 14...♘c6! (para evitar la defensa 15.e4) 15.♖b1 (para poder jugar b4) 15. ... f6 16.exf6 ♙xf6 17.b4, y la ventaja de las blancas, si la hay, es mínima. Si después de 17. ... a6 18.a4, las blancas deberían conseguir alejar el caballo dama de las negras mediante 19.b5, este Caballo encontrará una buena casilla en c4 después de 19. ... axb5 20.axb5 ♘a5.

15.e4! ...

Una respuesta muy fuerte que acentúa la debilidad de las negras en 14. ... b6 presionando a lo largo de la diagonal en cuyo extremo se encuentra la torre a de las negras.

15. ... c6

Las negras deben proteger su peón d, y con esta jugada crean un par de cadenas de peones entrelazados.

No 15...bxc5 debido a 16.exd5 cxd4 17.dxc6 (más fuerte que 17.d6 cxd6 18.♙xa8 dxc3, y la situación no está clara) 17...c6 (17...dxc3? 18.♙xa8) 18.exf7+ ♖xf7 19.♘e4, con clara superioridad para las blancas.

16.b4 ...

La jugada lógica para apoyar el peón c

de las blancas. Las blancas también planean seguir con b5, socavando la formación de peones de las negras y quitando la protección del peón d negro. Hay un ataque contra la base y la cabeza de la cadena de peones de las negras.

16. ... bxc5

Las negras hacen este cambio para evitar un posible b5 y para abrir la posibilidad de ♔a5.

Si 16...a5, que es más consistente con el tipo de juego recomendado por la teoría de la cadena de peones, las blancas simplemente responderían 17.a3, y la situación no habría cambiado.

17.bxc5 ♔a5

Las negras contraatacan ahora porque creen que, si no lo hacen, las blancas desarrollarán una fuerte posición de presión que impediría a las negras desarrollarse libremente. La desventaja del texto es que las blancas pueden ahora hacer un sacrificio muy prometedor.

Otra posibilidad es 17...♙g5 18.♔a4 ♔c7 19.♙h1, pero entonces son las blancas las que determinan el curso de las cosas.

18.♘d5! ...

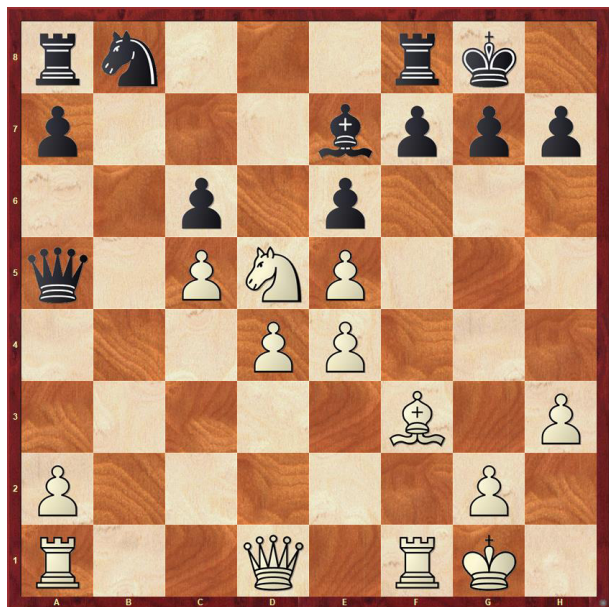
Un brillante sacrificio que las negras no pueden permitirse aceptar:

1) 18...cxd5 19.exd5 y las blancas obtienen al menos una torre o un tercer peón por el caballo sacrificado, por lo que hay que concluir que la aceptación habría conducido a la derrota de las negras;

1a) 19. ... cxd5 20.♙xd5 ♘d7 21.♙xa8 ♖xa8 22.♖xf7! ♙xf7 23.♔f3+, y las blancas tienen superioridad material;

2) 18...cxd5 19.exd5 ♘d7 20.d6 ♙g5 21.♙xa8 ♖xa8 22.♖xf7, etc.

Como las negras no pueden aceptar el sacrificio, las blancas parecen ganar un peón con la combinación. Sin embargo, un nuevo elemento entra en escena: ¿Puede el Caballo regresar con seguridad? Si las blancas tuvieran un peón en a3 en lugar de a2, no habría ningún problema en este sentido.



18. ... ♔g5!

Las negras rechazan el sacrificio, pero ahora controlan e3 y f4 y, por tanto, eliminan la posibilidad de que el Caballo regrese con seguridad. Esto puede permitirle aceptar el sacrificio ofrecido por las blancas en un momento más favorable.

Si el Peón de las blancas estuviera en a3 (un detalle aparentemente sin importancia), su Caballo podría ir a b4, y con su peón sano más las blancas tendrían una posición prácticamente ganadora. Tal y como está la situación ahora, las blancas tienen que buscar otras formas de proporcionar una retirada segura a su caballo; y aunque incluso después de la del texto las negras no pueden permitirse el lujo de aceptar el sacrificio de una pieza, la posición de las blancas es el si-

guiente sacrificio de una pieza, la tarea de las blancas no es muy sencilla aquí. Algunas posibilidades:

1) 19. ♖d3? (intentando salvar el Caballo con 20. ♘e3, después de lo cual las blancas tienen un peón sano más) 19... ♗a6! (19... cxd5 20. exd5 sigue sin funcionar satisfactoriamente para las negras, pero después de que el caballo haga sitio para la torre a mediante 19... ♗a6, las negras amenazan con aceptar el sacrificio) 20. ♘e3 ♖ad8 (amenazando tanto el peón d como el peón c de las blancas) 21. ♘c4 ♕xc5 22. ♘d6 ♗b4, y las negras están mejor después de 23. ♕d1 ♕e3+.

2) 19. ♕e2? ♗a6 20. ♘e3 ♕c3 21. ♘c2 ♗b4 22. ♘xb4 ♕xd4+, y las negras están mejor.

3) 19. ♕e1? ♕d8 (amenazando con ganar el Caballo) 20. ♘ se aleja, y las negras ganan el peón d.

4) 19. h4 ♕xh4 20. ♘f4 seguido de 21. ♘e2, y a costa de un peón las blancas pueden retirar su caballo con seguridad. Esta variante parece conducir a la igualdad.

5) 19. a3 (para retirar el Caballo por b4) 19. ... ♗a6! 20. ♘b4 (la única jugada) 20. ... ♗xb4 21. axb4 ♕xb4, y las negras están mejor porque el peón d de las blancas es muy débil.

6) 19. g3 ♗a6 20. ♘f4 ♖ad8 (amenazando con ganar el peón f de las blancas con su caballo) 21. ♖c1 ♕b4 (menos arriesgado y mejor que 21... ♕xa2), y las negras recuperan el peón con una posición abrumadora.

De todo esto, las blancas concluyen que no pueden retirar su caballo con seguridad (o no pueden estar seguras de poder retirar su caballo con seguridad), así que de-

ben continuar su ataque a cualquier precio. Encuentra una continuación de ataque muy fuerte.

19.♘h5! ...

Ahora las blancas tienen nuevas amenazas, empezando por el sacrificio en f7: 20.♙xf7+ ♖xf7 21.♖xf7 ♔xf7 22.♙h5+ con un ataque irresistible. Esta amenaza de sacrificio es posible porque el alfil negro está suelto. La situación se ha vuelto ahora muy complicada. Como las blancas han sacado su alfil de la diagonal h1/a8, las negras pueden aceptar el sacrificio del caballo blanco y, de hecho, están obligadas a hacerlo, porque entonces tiene e3 a su disposición.

19... cxd5

Las negras no pueden jugar 19...g6 debido a 20.♘f6+, y si las negras aceptan el sacrificio, las blancas tendrán un ataque total:

1) 20. ... ♙xf6 21.exf6 gxh5 22.♙xh5 ♔h8 23.♖f4, con un ataque de mate;

2) 20...♔h8 21.♙e2 (de esta forma las blancas han mantenido temporalmente su peón de más) 21. ... ♙e3+ 22.♔h1 ♖b4 23.d5! ♖xc5 24.dxe6 ♖xe5 25.♘g4 y gana. Esta última variante no es forzada por ninguno de los dos bandos, pero muestra cómo las blancas pueden, en algunas circunstancias, utilizar sus posibilidades de ataque.

Después de la del texto ha surgido una nueva situación, y es muy importante tener en cuenta las relaciones materiales. Las blancas tienen un peón más, pero tienen una pieza menos.

20.♙xf7+ ...

Es tentador preceder este sacrificio por 20.exd5, ya que después de 20. ... exd5, el sacrificio es mucho más efectivo que en la partida: después de 21.♙xf7+ ♖xf7 22.♖xf7

♙d2 23.♙g4 protege el peón d y después de 23. ... ♔xf7 24.♖f1+ ♔e7 25.♙f5 es decisivo. Sin embargo, después de 20.exd5 las negras no están obligadas a responder 20. ... exd5. Puede responder mejor 20...♘a6, y después de 21.dxe6 fxe6 22.♙g4 ♙e3+ 23.♔h1 ♘c7, las negras pueden mantener la posición.



20... ♖xf7

Después de 20...♔h8 las blancas continúan con 21.exd5, y 21. ... ♘a6 es respondido por 22.dxe6, dando a las blancas demasiados peones para la pieza sacrificada .

21.♖xf7 ...

Las negras no pueden permitirse ahora retomar la torre de las blancas, ya que

1) 21...♔xf7 22.♙h5+, ganando el alfil, tras lo cual las blancas, con dos peones por pieza y con un fuerte ataque de Dama + Torre contra un rey vulnerable, tienen con mucho la mejor parte (omitimos el análisis detallado, que podría ser confuso);

2) 21...♙e3+ 22.♔h1 ♔xf7 (ahora la situación es bastante diferente: las blancas tienen dos piezas menos, por lo que deben

ganar en el ataque) 23. ♖h5+ ♔e7! (la única jugada) 24. ♖f1!

2a) 24. ... ♘d7 25. ♖f7+ ♔d8 26. c6 y gana;

2b) 24... ♔d7 25. ♖f7+ ♔c6 26. ♖e8+ ♔b7 27. ♖b1+ ♔c7 28. ♖e7+ ♘d7 29. c6! y gana.

Contra una dama y una torre, el rey está muy a su merced en posiciones abiertas y rara vez escapa a un eventual mate.

Dado que las negras no pueden permitirse retomar la torre, debemos considerar de nuevo la situación material: Las blancas tienen rey + 2 peones; las negras tienen Alfil + Caballo. Además, las blancas todavía tienen oportunidades de ataque, pero las negras tienen la posibilidad de recuperar algunos peones blancos, ya que el peón d de las blancas es débil y su peón e puede volverse débil.

21. ... ♔d2?!

Esta continuación se consideró la jugada salvadora. Es difícil decir si 21... ♖c3 habría sido mejor. Tanto Pachman como Robert Byrne consideraron esta jugada. Una variante es 22. exd5 exd5 23. ♖b1 ♘c6 24. ♖bb7 ♙h6 25. ♖g4 ♖xd4+ 26. ♖xd4 ♘xd4 27. ♖xa7, y el resultado es dudoso. Sin embargo, una cosa es segura: las blancas ganarán o empatarán.

Lo mismo ocurre después de la del texto. La lucha entre rey + 2 peones contra alfil + caballo no es fácil para las negras. De acuerdo con el comentario después de la jugada 24 de las blancas, éstas podrían incluso haber tenido más posibilidades de ganar. Ya sea si 21. ... ♖d2 o 21. ... ♖c3 era mejor o no era tan bueno, sigue siendo una cuestión abierta.

22. ♖xd2 ...

Las blancas deben cambiar, ya que después de 22. ♖f1 ♖xd4+ 23. ♔h1 ♘c6, no tiene continuación a su ataque.

22... ♙xd2

23. ♖af1 ...

Las blancas protegen su torre f7 y amenazan con el mate.

23. ... ♘c6

24. exd5 ...



Fine opina que 24. ♖c7 habría dado posibilidades de ganar. Un ejemplo: 24. ... ♘xd4 25. ♖ff7 ♙h6 26. g4 (amenazando 27. g5, etc.) 26. ... g6 (si 26... dxe4 27. g5 ♘f3+ 28. ♖xf3 exf3 29. gxh6 gxh6 30. c6 ♖b8 31. ♖d7, y el peón blanco pasado ya no puede ser detenido) 27. ♖xh7 ♙f8 28. exd5 exd5 29. ♔g2, y las blancas deberían ganar con una torre y dos peones por dos piezas, teniendo en cuenta que tienen el dominio de la 7ª fila.

24... exd5

Ahora 25. ♖c7 sería inferior a la línea 24. ♖c7 (analizada con 24. exd5) porque ahora e6 de las negras está ahora libre

para el caballo; por ejemplo, 25.♖c7 ♘xd4
26.♙ff7 ♘c6!

25.♖d7 ♙e3+

26.♔h1 ♙xd4

27.e6 ...

Doblar torres en la 7ª fila no sería muy efectivo debido a 27. ... ♙xe5, protegiendo el punto crítico g7.

27... ♙e5

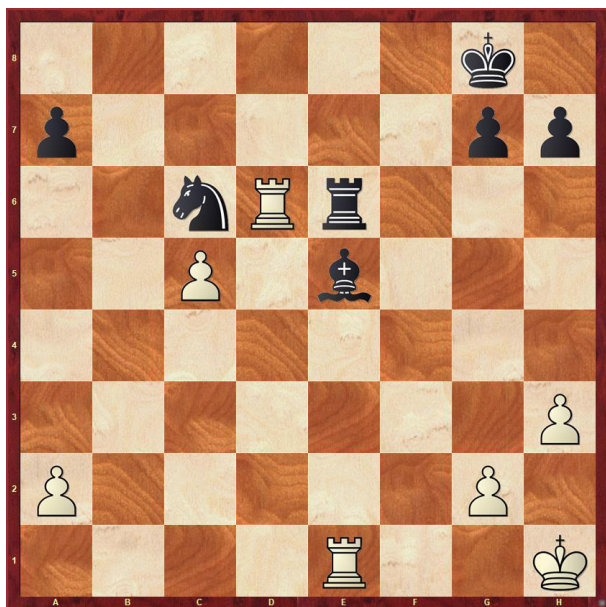
Las negras no podrían tomar el peón c de las blancas debido a 28.♖c7.

28.♖xd5 ♖e8

Las negras se preparan así para ganar el peón e de las blancas.

29.♖e1 ♖xe6

30.♖d6 ...



Un último intento.

30. ... ♔f7

No 30...♖xd6 31.cxd6 ♙xd6? 32.♖e6. En lugar de 31. ... ♙xd6? las negras pueden jugar mejor 31...♔f7, pero entonces las blancas responden 32.♖c1 y mantienen las posibilidades de ganar. En la mayoría de las variantes podrá capturar el peón a de las negras.

31.♖xc6 ♖xc6

32.♖xe5 ...

Las blancas tienen un peón más, pero no significa mucho. Las negras pronto podrán recuperar su peón.

32. ... ♔f6

33.♖d5 ♔e6

34.♖h5 h6

35.♔h2 ♖a6

Con esta jugada, las negras se aseguran recuperar su peón.

36.c6 ♖xc6

No 36...♖xa2?, porque entonces 37.♖c5 gana. Con la del texto el empate está asegurado.

37.♖a5 a6

38.♔g3 ♔f6

39.♔f3 ♖c3+

40.♔f2 ♖c2+

1/2-1/2

Tablas.

El juego inventivo de ambos lados mantuvo el juego en equilibrio. Durante mucho tiempo pareció que las blancas tenían lo mejor, pero en vista de la obstinada defensa de las negras, las blancas nunca pudieron llegar a una posición en la que tuvieran una victoria forzada.

